

Region Mitt  
Anette Arvidsson  
Skalgränd 2A, 840 70 Hammarstrand  
anette.arvidsson@skogsstyrelsen.se  
Tfn 0696-171 95

## Älgbetesinventering 2008

Skogsstyrelsen inventerar varje år älgbetesskador i Jämtlands och Mellannorrlands läns ungskogar. I de många av de inventerade områdena är skadenivån 2008 fortfarande hög. I några områden börjar man närma sig acceptabla betesskador. Det krävs dock att man även där fortsätter att hålla ned älgstammen för att den positiva trenden ska bli bestående.

### Resultat från inventeringen

Resultaten ger en bild av genomsnittliga skadenivån för inventeringsområdet, d v s det område som bedöms hålla en "egen" älgstam. Inom ett inventeringsområde kan vi ha stor lokal variation. Det är också en naturlig variation i skade-% för samma område mellan olika år så det krävs återkommande mätningar för att kunna uttala sig om utvecklingen inom ett område. Medelfelen i årsresultaten är för de flesta områden kring 1 %. De fullständiga ÄBIN-rapporterna finns att läsa på [www.skogsstyrelsen.se/minskog](http://www.skogsstyrelsen.se/minskog).

### Spelar det någon roll hur mycket älgskador vi har?

Älgbetningen ger outplånliga skador som följer med tallstammen fram till färdigsågat virke. De älgbetade rotstockar som kunnat bli värdefullt kvalitetstimmer reduceras till massa- och bränsleved, med ett påtagligt intäktsbortfall som följd. I Jämtlands och Västernorrlands län avverkas skog för minst 3 - 4 miljarder kronor varje år. Till det kommer ett förädlingsvärde som är många gånger högre. Skadenivån har oerhört stor betydelse - för den enskilda markägarens och skogsnäringens verksamhet och ekonomi, för regionen Mellannorrland och för alla som har sin försörjning knuten till skogsbruk och träindustri.

### Nollvision?

Älgen betar tall vintertid och kommer att fortsätta med det. Ett läge helt utan älgskador i tallungskogarna är det ingen som tror eller siktar på. Men vi måste balansera älgstammens storlek så att vi har en acceptabel skadenivå som går att förena med brukandet av skogen.

Inom skogsnäringen har man enats om att en acceptabel skadenivå är 2 % färskas stamskador per år i genomsnitt inom de avgränsade inventeringsområdena. 2 % kan synas var en låg skadenivå, men när detta upprepas årligen under de ca 15 år det tar för skogen att växa ur "älgfarlig" höjd så är hela 15-20 % av det slutliga beståndets stammar älgskadade.

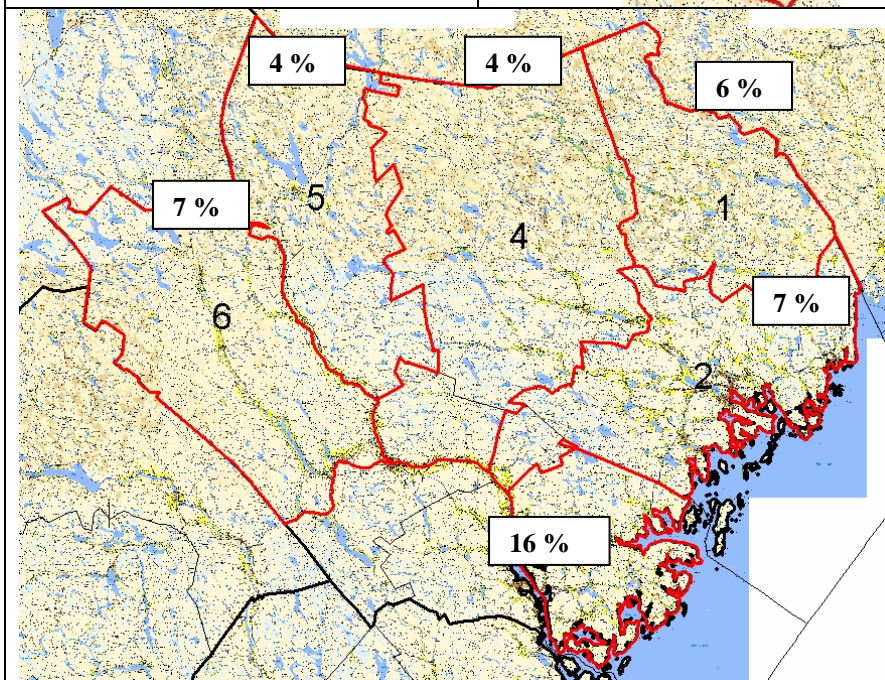
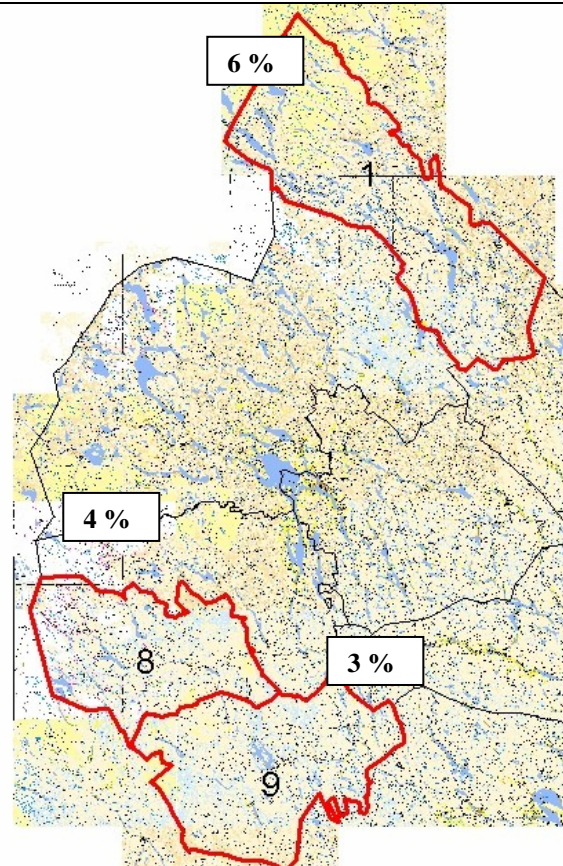
### Jämtlands län

De %- siffror som redovisas är andelen tallhuvudstammar med färska stamskador av älg.

I år har inventering skett i Strömsund (1) och Härjedalen (8 och 9).

I Strömsund har skadorna sjunkit markant jämfört med 2005 års inventering. Det är dock fortfarande en förhållandevis hög skadenivå.

I Härjedalen har vi ungefär samma skadenivå som vid inventeringen 2005. Där kan vi anse att vi har en relativt acceptabel skadesituation. Det är önskvärt att sänka skadorna något mer för att nå skogsbrukets mål på 2 %.



### Västernorrlands län

I år omfattade inventeringen i princip Ångermanland.

Överlag verkar skadorna ligga kvar på ungefär samma nivå som 2006.

I Anundsjö (4) och Junsele (5) närmar vi oss rimliga skadenivåer.

Ramsele (6), Björna (1), Övik (2) har fortfarande relativt omfattande skador och det stora "sorgebarnet" är Höga Kusten med mycket höga betesskador.

**Vad är ÄBIN (ÄlgBetesINventeringen) ?**

**ÄBIN är en inventeringsmetod för mätning av betesskador som tagits fram i ett samarbete mellan Sveriges lantbruksuniversitet och Skogsstyrelsen. Metoden är rikstäckande och det gör att vi har enhetligt framtagna resultat som är jämförbara över hela landet.**

Syftet med ÄBIN är att den tillsammans med älgobs, avskjutningstatistik och lokala älgbetesinventeringar etc, ska vara ett praktiskt hjälpmedel i älgförvaltningen.

Länet har av Jägarförbundet delats in i inventeringsområden. Vid indelningen har man försökt att avgränsa områden med en i huvudsak "egen" älgstam, d v s med en begränsad älgvandring *mellan* områdena. *Inom* området kan det förekomma en omfattande vandring mellan sommar- och vinterområden.

Ett flertal data samlas in i utlottade ungskogar med tall. Huvudresultatet visar hur *stor andel av tallhuvudstammarna som har färska stamskador orsakade av älg*. Färska skador är sådana som tillkommit den senaste vintern. Med stamskador menas toppskottsbetning, stambrott och barknag, d v s skador som blir bestående i det framtida virket och begränsar användningen.